



# VÝROČNÍ ZPRÁVA 2017



# OBSAH

<b>1</b>	<b>ZÁKLADNÍ ÚDAJE O ORGANIZACI</b>	
<b>2</b>	<b>SLOVO ÚVODEM</b>	
<b>4</b>	<b>Z NAŠÍ HISTORIE</b>	
<b>6</b>	<b>POSKYTOVANÉ SLUŽBY V ROCE 2017</b>	
	8	Chráněné bydlení § 51 zákona č. 108/2006 Sb., o sociálních službách
	10	Denní stacionář § 46 zákona č.108/2006 Sb., o sociálních službách
	11	Sociální rehabilitace § 70 zákona č. 108/2006 Sb., o sociálních službách
	12	Sociálně terapeutická dílna § 67 zákona č. 108/2006 Sb., o sociálních službách
	14	Zaměstnávání osob se sníženou pracovní schopností
	16	Čajovna Ve dvoře
	18	Občanská poradna
<b>20</b>	<b>SOUHRNNÉ ÚDAJE ZA ORGANIZACI V ROCE 2017</b>	
<b>22</b>	<b>VÝSLEDKY HOSPODAŘENÍ ZA ROK 2017</b>	
<b>24</b>	<b>NAŠE AKCE V ROCE 2017</b>	
<b>32</b>	<b>NAŠI PARTNEŘI V ROCE 2017</b>	

# ZÁKLADNÍ ÚDAJE O ORGANIZACI

## **MELA, O.P.S.**

Sídlo: Nová 106, 281 25 Konárovice

Právní postavení: nezisková organizace

IČ: 283 76 196

Bankovní spojení: 222194779/0300

Registrace poskytovatele sociálních služeb:

Krajský úřad Středočeského kraje, čj.: 143732/2016/KSUK/SOC/KUL/143

Tel.: 607 172 789

[www.melaops.cz](http://www.melaops.cz)

## **STATUTÁRNÍ ORGÁNY SPOLEČNOSTI**

MELA, o.p.s. je řízena :

- Ředitelem, statutárním zástupcem obecně prospěšné společnosti
- Správní radou
- Dozorčí radou

## **ŘEDITEL OBECNĚ PROSPĚŠNÉ SPOLEČNOSTI**

Ing. Milan Kratina



Vážení čtenáři,

předkládám Vám výroční zprávu o činnosti MELA, o.p.s. v roce 2017.

Na následujících stranách Vám představíme projekty, které naše organizace v tomto roce realizovala a **díky nimž jsme poskytli pomocnou ruku 85 klientům formou chráněného bydlení, denního stacionáře, sociální rehabilitace a sociálně terapeutické dílny. Občanská poradna poskytla 1 720 intervencí 492 klientům.** Poskytovali jsme sociální služby v Kolíně, Sedlčanech a ve Vysokém Chlumci. Za těmito čísly je obrovský kus práce, kterou vykonali naši zaměstnanci.

Práce v sociálních službách není snadná, není dostatečně finančně ohodnocená, a proto děkuji všem pracovníkům za vlídnost, empatii, trpělivost i toleranci, kterou denně přinášejí do své práce.

Děkuji všem poskytovatelům dotací, sponzorům a dárcům, kteří na naši činnost přispěli finančním příspěvkem nebo darem.



Ing. Milan Kratina  
ředitel MELA, o.p.s.



# Z NAŠÍ HISTORIE

**MELA, o.p.s. vznikla v roce 2008.** Své služby začala poskytovat v Kolíně a v Sedlčanech, a to lidem s mentálním nebo kombinovaným postižením a lidem s chronickým psychiatrickým onemocněním.

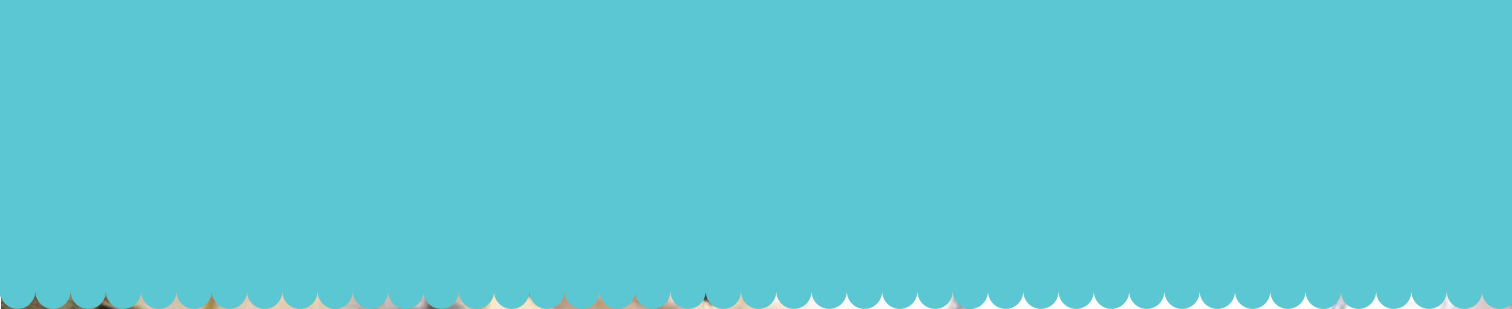
Již v roce 2008 bylo pro tuto cílovou skupinu otevřeno chráněné bydlení, a to jak v Kolíně, tak v Sedlčanech, kde se rovněž otevřela pro zmíněnou klientelu sociálně terapeutická dílna. Další službou, kterou jsme v tomto roce poskytovali, bylo odborné sociální poradenství.

Od roku 2009 do roku 2016 došlo k markantnímu rozšíření služeb, a to nejen v Kolíně, ale i v Sedlčanech a ve Vysokém Chlumci. V roce 2013 jsme začali provozovat službu sociální rehabilitace a denního stacionáře.

**Navýšení kapacity jednotlivých služeb pokračovalo i v roce 2017.** Na základě zvýšené poptávky se zvýšila kapacita všech poskytovaných služeb, a to zejména chráněného bydlení, sociálně terapeutické dílny a v Kolíně i sociální rehabilitace. **Pro lidi s těžším stupněm mentálního postižení byl otevřen denní stacionář.**

Od roku 2011 jsme v součinnosti s Úřadem práce v Příbrami začali zaměstnávat osoby se sníženou pracovní schopností. Službu „Odborné sociální poradenství“ jsme začali poskytovat pod Asociací občanských poraden, neboť jsme splnili veškeré podmínky, abychom se mohli stát jejími členy. Tato služba je rovněž poskytována v Kolíně a Sedlčanech.

**V roce 2017 jsme v součinnosti s Úřadem práce v Příbrami zaměstnávali 13 osob se sníženou pracovní schopností. V 2017 poskytovala MELA, o.p.s. své služby 85 klientům a „Občanská poradna“ poskytla 1270 intervencí.**



# POSKYTOVANÉ SLUŽBY V ROCE 2017

## **AMBULANTNÍ:**

- Sociální rehabilitace (Kolín, Sedlčany)
- Denní stacionář (Kolín, Sedlčany)
- Sociálně terapeutická dílna (Sedlčany)
- Občanská poradna (Kolín, Sedlčany)

## **POBYTOVÉ:**

- Chráněné bydlení (Kolín, Sedlčany, Vysoký Chlumec)

**V rámci doplňkových činností jsme v roce 2017 zaměstnávali 13 lidí se sníženou pracovní schopností.**

I v roce 2017 byl nejdůležitější naší činností rozvoj a zkvalitňování námi poskytovaných služeb **s cílem trvale naplňovat naše poslání – podporovat lidi s mentálním a kombinovaným postižením a chronickým psychiatrickým onemocněním** tak, aby mohli žít v co nejvyšší míře běžným způsobem života a vytvářet podmínky přispívající k jejich maximálnímu zapojení do přirozeného prostředí, ve kterém žijí a pracují. Ve všech službách je ke klientům uplatňován partnerský přístup.





# CHRÁNĚNÉ BYDLENÍ

## **KOLÍN, SEDLČANY, VYSOKÝ CHLUMEC**

Služba je určena lidem se sníženou soběstačností v základních životních dovednostech z důvodu zdravotního postižení (mentální a kombinované postižení a chronické duševní onemocnění), kteří potřebují podporu při zabezpečení životních potřeb (biologických, psychických a sociálních), aby mohli bydlet běžným způsobem života, tedy v domácí prostředí, vést vlastní domácnost a začlenit se do společnosti.

## **CHRÁNĚNÉ BYDLENÍ V KOLÍNĚ**

Pro chráněné bydlení jsme využívali v roce 2017 šest bytů a rodinný dům. **Tuto službu jsme poskytli 28 klientům, čímž byla celková kapacita naplněna.**

## **CHRÁNĚNÉ BYDLENÍ V SEDLČANECH A VE VYSOKÉM CHLUMCI**

**V rodinném domě a 2 bytech využívalo chráněné bydlení 14 klientů.** Poptávka po této službě byla však daleko vyšší. Uspokojit zájemce nebylo možné z kapacitních důvodů.



# DENNÍ STACIONÁŘ

## KOLÍN, SEDLČANY

Posláním denního stacionáře je poskytnutí osobám s mentálním a kombinovaným postižením a chronickým duševním onemocněním (od 8 do 64 let věku) podporu a pomoc. **Nabízíme aktivní způsob trávení dne v bezpečném a bezbariérovém prostředí. Klademe důraz na individuální potřeby uživatelů, podporu soběstačnosti, rozvoj jejich schopností a dovedností a sociální začlenění těchto osob.**



# SOCIÁLNÍ REHABILITACE

## KOLÍN, SEDLČANY

Služba sociální rehabilitace je poskytována klientům s mentálním postižením v kombinaci s jinými vadami, sluchově postiženým, klientům s chronickým duševním onemocněním a jinak zdravotně znevýhodněných od 18 do 64 let věku. **Služba je zaměřena na zvyšování soběstačnosti, samostatnosti a nezávislosti klientů v oblasti ekonomické, sociální a kulturní.**

**V roce 2017 navštěvovalo službu v Kolíně 29 klientů, v Sedlčanech 11 klientů.**



# SOCIÁLNĚ TERAPEUTICKÁ DÍLNA

## SEDLČANY

Cílovou skupinou jsou klienti ve věku 19 do 65 let. Jedná se o lidi s mentálním nebo kombinovaným postižením a chronickým duševním onemocněním, absolventy základních škol praktických, kteří **nejsou schopni uplatnit se v běžném ani chráněném zaměstnání.**

**V roce 2017 využívalo služeb sociálně terapeutické dílny 24 klientů** ze Sedlčan, Votic a Vojkova. Většina klientů doposud žije v biologických rodinách, ale služby dílny využívaly i 4 klientky chráněného bydlení jiných poskytovatelů sociálních služeb.

**Sociálně terapeutická dílna nabízí klientům dlouhodobou a pravidelnou podporu k vytváření, udržování a zdokonalování pracovních návyků a dovedností, a to prostřednictvím sociálně pracovní terapie, jejich každodenní zapojení do různorodých pracovních činností.** Střídání pracovní a odpočinkové části týdne, kontakt s vrstevníky obou pohlaví a společné sdílení životních událostí, je pro klienty sociálně terapeutické dílny největším přínosem.

Ze spolupráce s Městskou knihovnou v Sedlčanech, kdy klienti v doprovodu pracovníků docházeli na pravidelné páteční semináře, si osvojovali vědomosti a orientaci v celém regionu.



# ZAMĚSTNÁVÁNÍ OSOB SE ZDRAVOTNÍM POSTIŽENÍM

## KOLÍN, SEDLČANY

V roce 2017 se jednalo celkem o 13 osob. **Tito zaměstnanci pracují s podporou pracovních asistentů, kteří je doprovázejí na sjednaná pracoviště.** Obsluhují v čajovně, provádějí individuální úklidy domácností a údržbu zahrad.

Některé práce probíhají přímo v prostorách MELA, o.p.s. Jedná se zejména o čištění interiérů aut, kompletace dřevěných stavebnic a kompletace diářů a reklamních obálek.





# ČAJOVNA VE DVOŘE

## SEDLČANY

MELA, o.p.s. provozuje Čajovnu Ve dvoře od ledna 2016. Od počátku je tento provoz koncipován v duchu sociálního podniku. V Čajovně je možné si vypít kvalitní čaj v příjemném a milém prostředí. **Čajovna slouží v Sedlčanech také jako jídelna s denní nabídkou vegetariánské stravy, poskytuje prostor pro přednášky, semináře a ekologickou osvětu.** Doplnkovou službou sociálního podniku Čajovna Ve dvoře je prodej zdravých potravin a ekologicky šetrné drogerie. **V lednu 2016 bylo možné zaměstnat na chráněných místech v Čajovně další dvě osoby se zdravotním znevýhodněním.** Tito mají na starosti úklid v prostorách Čajovny, pomocné práce ve stravovacím provozu, a především zajišťují roznos jídel pro zákazníky v Sedlčanech.

V roce 2017 se semináře a přednášky věnovaly především zdravému životnímu stylu a ochraně ekosystémů naší planety. **V Sedlčanech a okolí je naše Čajovna za dva roky provozování vnímána jako jedna z vydařených aktivit pro osoby se zdravotním postižením v regionu. Čajovna je doplněním pracovních možností pro osoby s postižením.**



# OBČANSKÁ PORADNA

## KOLÍN, SEDLČANY

V roce 2017 jsme se, po splnění všech požadovaných kritérií, stali členem Asociace občanských poraden.

Služeb poradny využilo 492 klientů, bylo poskytnuto 1 720 konzultací, a to především v těchto oblastech: dávky hmotné nouze a státní sociální podpory, bydlení, pracovní právní vztahy, rodina a mezilidské vztahy, soudní a správní řízení, exekuční řízení.

Tato služba je poskytována v rámci Operačního programu Zaměstnanost, výzvy č. 042 - Koordinovaný přístup k sociálně vyloučeným lokalitám, kdy se tak můžeme zaměřit na zvýšení uplatnitelnosti osob ohrožených sociálním vyloučením nebo sociálně vyloučených ve společnosti a na trhu práce.



Evropská unie  
Evropský sociální fond  
Operační program Zaměstnanost





# PRACOVNÍCI & PRAXE

## **PRACOVNÍCI MELA, O.P.S.**

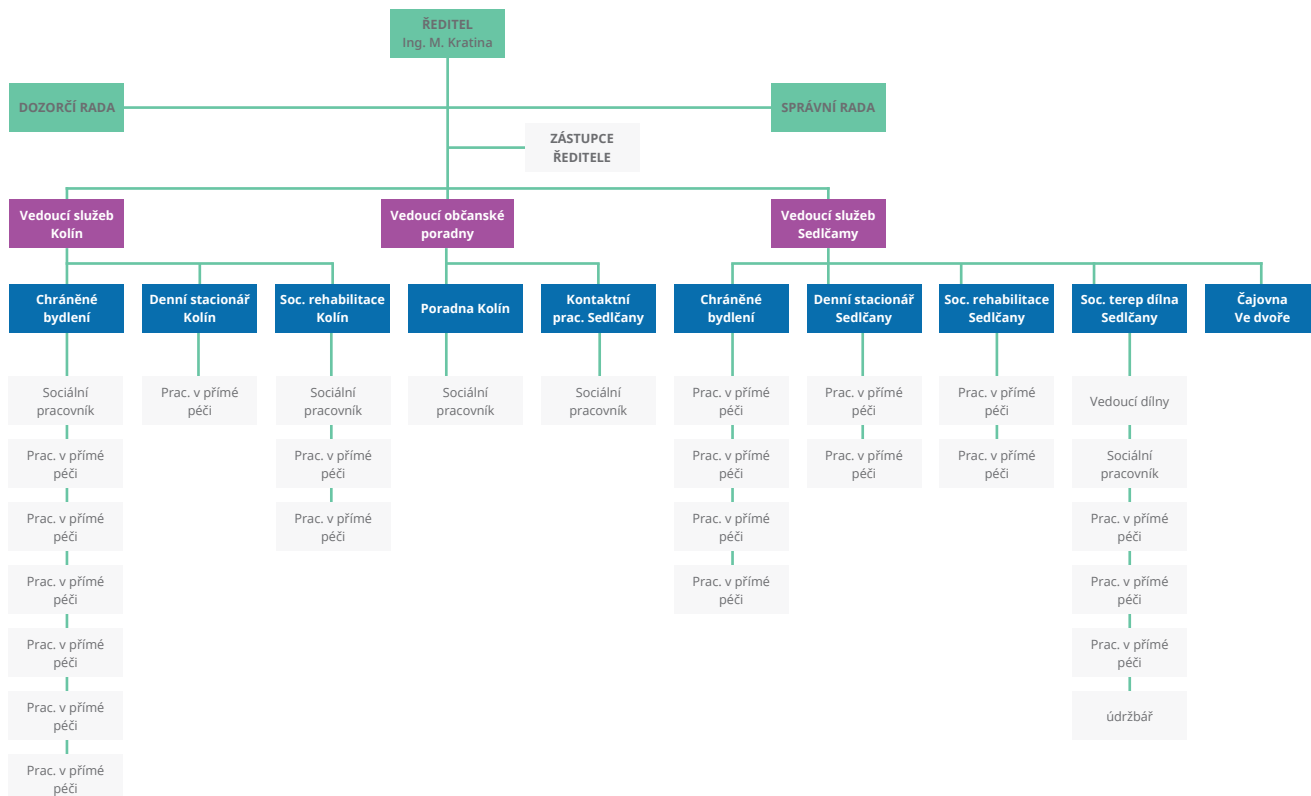
V roce 2017 pracovalo v MELA, o.p.s. celkem 31 zaměstnanců, z toho 16 v Kolíně a 15 v Sedlčanech.

Naši zaměstnanci jsou odborníky ve své profesi, většina z nich má dlouholetou praxi v poskytování sociálních služeb. Své dovednosti a vědomosti si pravidelně doplňují na různých školeních a kurzech.

## **ODBORNÉ PRAXE**

V roce 2017 byla umožněna odborná praxe 8 studentům středních, vyšších i vysokých škol se zaměřením na sociální práci, sociální a resocializační pedagogiku.

# ORGANIZAČNÍ SCHÉMA 2017



# VÝSLEDEK HOSPODAŘENÍ ZA ROK 2017

Příjmy	CHB Kolín	CHB Sedlčany	STD - OPZ	DS Kolín	SR Kolín	DS Sedlčany	SR Sedlčany	OSP	Celkem	Doplň. činnosti
<b>Dotace -KU</b>	1 181 800	590 900	1 836 000	514 000	922 536	514 000	527 164	195 900	6 282 300	0
<b>Dotace - obce</b>	20 000	0	10 000	50 000	20 000	0	0	0	100 000	0
<b>Dotace - HUF</b>	0	0	0	0	0	0	0	0	0	0
<b>Dotace - úřad práce</b>	0	0	70 000	0	0	0	0	0	70 000	1 283 865
<b>Dary</b>	6 000	0	34 000	0	0	15 000	0	0	55 000	0
<b>Režijní příspěvky</b>	0	0	0	0	0	0	0	0	0	57 585
<b>Prodej soc. služeb</b>	2 089 229	1 044 614	0	134 741	0	67 371	0	0	3 335 955	0
<b>Příjem - FS</b>	7 769	7 700	0	0	0	5 300	0	0	20 765	0
<b>Prodej služeb</b>	0	0	0	0	235 000	0	0	0	235 000	0
<b>Prodej výrobků</b>	0	0	117 990	0	10 355	0	30 246	0	158 591	1 407 534
<b>PŘÍJMY CELKEM</b>	<b>3 304 798</b>	<b>1 643 214</b>	<b>2 067 990</b>	<b>698 741</b>	<b>1 187 891</b>	<b>601 671</b>	<b>557 410</b>	<b>195 900</b>	<b>10 257 615</b>	<b>2 748 984</b>



Výdaje	CHB Kolín	CHB Sedlčany	STD - OPZ	DS Kolín	SR Kolín	DS Sedlčany	SR Sedlčany	OSP	Celkem	Doplň. činnosti
<b>Nájem</b>	889 320	506 400	105 470	70 200	75 000	25 964	0	0	1 672 354	169 602
<b>Energie</b>	93 711	46 856	91 500	12 840	9 586	34 132	10 679	0	299 304	17 745
<b>Potraviny</b>	159 247	79 624	0	0	658	468	0	0	239 997	527 908
<b>Kanc. potřeby</b>	1 198	2 395	6 813	0	1 558	3 676	1 902	711	18 253	0
<b>DHIM evidovaný</b>	13 105	0	41 608	10 695	42 673	4 600	0	0	112 681	0
<b>Ostatní</b>	14 728	7 454	0	0	26 679	8 360	2 679	0	59 900	150 041
<b>opravy, udržování</b>	25 372	5 390	8 691	0	4 474	11 529	0	0	55 456	2 906
<b>cestovné</b>	2 200	1 927	0	0	0	0	0	208	4 335	0
<b>reprezentace</b>	0	0	0	37 867	0	0	726	1 300	39 893	0
<b>SW</b>	2 801	2 801	1 928	1 400	2 801	1 400	2 801	0	15 932	371
<b>PHM</b>	0	0	0	6 001	0	28 270	0	0	34 271	0
<b>Spoje</b>	0	3 686	9 484	930	1 363	0	0	0	15 463	4 500
<b>Ekon. služby</b>	56 120	28 060	18 855	9 566	20 175	9 565	11 530	0	153 871	0
<b>Školení, kurzy</b>	4 400	2 400	15 100	0	5 500	2 460	3 660	2 000	35 520	0
<b>Ostatní služby</b>	115 396	5 082	15 549	555	555	8 573	0	0	145 710	227 056
<b>Mzdy</b>	1 847 751	1 011 923	1 685 100	546 720	992 189	453 057	522 699	195 900	7 255 339	1 605 414
<b>OON</b>	9 790	8 875	67 892	14 723	4 680	14 693	4 450	0	125 103	0
<b>VÝDAJE CELKEM</b>	<b>3 235 139</b>	<b>1 712 873</b>	<b>2 067 990</b>	<b>711 497</b>	<b>1 187 891</b>	<b>561 126</b>	<b>561 126</b>	<b>200 119</b>	<b>10 283 382</b>	<b>2 705 543</b>
<b>PŘÍJMY - VÝDAJE</b>	<b>69 659</b>	<b>-69 659</b>	<b>0</b>	<b>-12 756</b>	<b>0</b>	<b>-5 076</b>	<b>-3 716</b>	<b>-4 219</b>	<b>-25 767</b>	<b>43 441</b>

Vzniklé ztráty byly vyrovnány z přebytku doplňkových činností.

**ROK 2017  
JSME SI UŽILI...**

# POSVÍCENÍ ZÁSMUKY



# HRY BEZ HRANIC



# DEN OTEVŘENÝCH DVEŘÍ



# DLABÁNÍ DÝNÍ



# SETKÁNÍ S ČERTY



# VÁNOČNÍ PLES KOLÍN







# NAŠI PARTNEŘI V ROCE 2017

<b>HSF system a.s.</b> Podpora činnosti organizace	80 000 Kč
<b>Accolade</b> Podpora činnosti organizace	200 000 Kč
<b>Panattoni Europe</b> Podpora činnosti organizace	120 000 Kč
<b>Energie AG Teplo Bohemia s.r.o.</b> Zakoupení keramické pece	50 000 Kč
<b>VISUALIO</b> Aktualizace a grafické úpravy webových stránek, grafické zpracování propagačních materiálů	ZDARMA
<b>Město Votice</b> Podpora činnosti organizace	10 000 Kč
<b>Město Kolín</b> Podpora služby "Denní stacionář" v Kolíně	50 000 Kč
<b>Město Kolín</b> Podpora služby "Sociální rehabilitace" v Kolíně	20 000 Kč
<b>Město Kolín</b> Podpora sociální služby "Chráněné bydlení" v Kolíně	20 000 Kč
<b>Obec Počepice</b> Podpora Sociálně terapeutické dílny v Sedlčanech	2 000 Kč

<b>Marie Siváková</b> Podpora Sociální rehabilitace v Kolíně	<b>2 000 Kč</b>
<b>HK - Dřevstav s.r.o.</b> Podpora provozu Sociálně terapeutické dílny v Sedlčanech	<b>26 000 Kč</b>
<b>Irena Fuchsová</b> Podpora činnosti organizace	<b>6 000 Kč</b>
<b>Zdeněk Keller,</b> <b>silniční motorová nákladní doprava</b> Podpora poskytované sociální služby "Chráněné bydlení" v Kolíně	<b>15 000 Kč</b>
<b>Karel Runge - OPTIKA</b> Podpora činnosti organizace v Sedlčanech	<b>6 000 Kč</b>
<b>CWplus, s.r.o.</b> Finanční dar na podporu projektu "Sociální automobil"	<b>10 000 Kč</b>
<b>Maranatha z.s.</b> Příspěvek na nákup elektrického zvedáku pro klienty upoutané na invalidní vozík.	<b>5 000 Kč</b>

Významným způsobem podporuje naši činnost i Krajský úřad Středočeského kraje a pracoviště Úřadu práce v Kolíně a Příbrami. V rámci této spolupráce tak můžeme zaměstnávat osoby se sníženou pracovní schopností.

Děkujeme všem našim dárcům, partnerům a sponzorům, kteří naši činnost podporují.

Bez nich by naše organizace nemohla fungovat tak, jako doposud.

PANATTONI EUROPE



# Panattoni

Pomáháme  
na správných  
místech



[www.panattonieurope.com](http://www.panattonieurope.com)



**Děláme kreativitu  
pro dobrou věc.**

[www.visualio.space](http://www.visualio.space)

**alio**

**visu**



**Jsme rádi,  
že vám můžeme  
pomáhat.**



[www.accolade.cz](http://www.accolade.cz)



**HSF SYSTEM**

STAVÍME STAVBY

---

[www.hsfsystem.cz](http://www.hsfsystem.cz)

**Pomáháme našemu okolí.**

